

ПАСПОРТ БЕЗОПАСНОСТИ ЖИТЕЛЯ ГОРОДА ВОЛОГДЫ

2024 год
город Вологда

Правила пожарной безопасности в быту

1. Никогда не курите в постели. Помните, сигарета и алкоголь - активные соучастники пожара.

2. Не курите на балконе и не бросайте окурки вниз.

3. Никогда не оставляйте без присмотра включенные электроприборы.

4. Следите за исправностью электропроводки, не перегружайте электротросеть, не допускайте применения самодельных электроприборов и «жучков».

5. Не закрывайте электролампы и другие светильники бумагой и тканями.

6. Не загромождайте мебелью, оборудованием и другими горючими материалами (горючими жидкостями) балконы (лоджии), а также эвакуационные выходы и лестницы.

7. Не устраивайте склады горючих материалов в подвалах и цокольных этажах, если вход в них не изолирован от общих лестничных клеток.

8. Не оставляйте детей без присмотра, обучите их правилам пользования огнем.

9. При малейшем запахе газа на кухне или в квартире не зажигайте свет, не используйте открытый огонь - немедленно проветрите помещения, закройте газовый кран и вызовите газовую службу или службу спасения.



Правила пожарной безопасности при эксплуатации печного отопления

Рекомендации по монтажу и эксплуатации печного отопления:

1. Неправильно сложенная печь может стать причиной пожара в доме. Чтобы этого не случилось, не поручайте кладку печи лицам, не знакомым с правилами пожарной безопасности.

2. Перед началом отопительного сезона печи необходимо проверить и отремонтировать, дымоходы следует очистить от сажи и побелить. Неисправные печи, камин и дымоходы не должны допускаться к эксплуатации.

3. Печь обязательно должна быть белой это позволит своевременно обнаруживать неисправности, трещины в печи которые могут привести к пожару.

4. Для отвода дыма следует применять вертикальные дымовые трубы без уступов. В местах пересечения дымовых труб со сгораемыми конструкциями расстояние от внутренней поверхности дымовых каналов до этих конструкций должно быть не менее 38 см.

Для защиты сгораемого и трудносгораемого пола перед топкой печи, следует предусмотреть металлический лист размером 70x50 см.

При эксплуатации печного отопления запрещается:

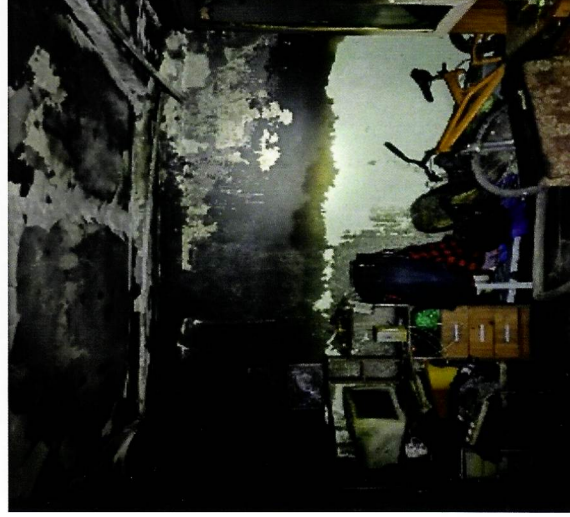
1. Оставлять без присмотра топящиеся печи.

2. Располагать топливо и другие горючие вещества, и материалы на предтопочном листе.

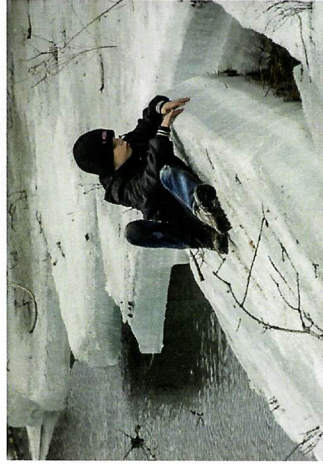
3. Применять для розжига печей бензин, керосин, и другие ЛВЖ и ГЖ.

4. Перекаливать печи.

5. Устанавливать металлические печи, не отвечающие требованиям пожарной безопасности, стандартам и тех. условиям.



Правила безопасности на водных объектах в период становления и таяния льда



Ежегодно тонкий лед становится причиной гибели людей, чаще всего среди погибших оказываются дети, которые гуляют вблизи замерзших водоемов без присмотра родителей, и рыбаки – любители, и граждане в состоянии алкогольного опьянения.

Избежать происшествий можно, если соблюдать правила и меры личной безопасности.

Одними из самых главных причин трагедий на водоёмах являются:

- безответственное поведение взрослых людей, в т.ч. граждан в состоянии алкогольного опьянения;
- оставление несовершеннолетних (малолетних) детей без присмотра, рядом с водными объектами.

Запрещается в период становления и таяния льда:

1. Выходить на лед водоемов, если его толщина менее 7 см.
2. Переходить через водные объекты в период становления и таяния льда.
3. Подходить близко к местам затора льда на водных объектах.
4. Стоять на обрывистом берегу.
5. Отталкивать льдины от берегов.
6. Ходить по льдинам и кататься на них.
7. Выезд на ледовую поверхность водных объектов на транспортных средствах.



Рекомендуется:

1. Выходить на лед там, где толщина льда 7 см и более, и только в местах, где уже проходили люди (имеются видимые следы и (или) тропы).
2. Уточнять актуальную информацию о толщине льда по телефону ЕДДС г. Вологды 72-45-00, на официальном сайте МКУ «Центр гражданской защиты города Вологды» либо на официальном сайте Главного управления МЧС России по Вологодской области.

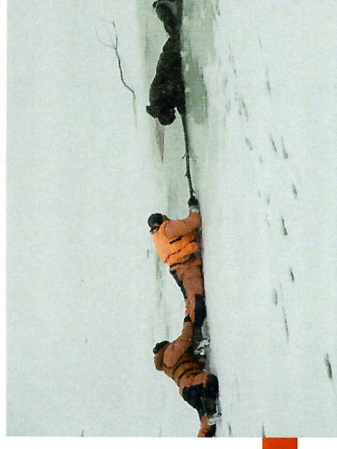
Правила оказания помощи провалившемуся под лед

Самоспасение:

1. Не поддавайтесь панике.
2. Не надо барахтаться и наваливаться всем телом на кромку льда.
3. Широко раскиньте руки, чтобы не погрузиться с головой в воду.
4. Обопритесь локтями об лед и, приведя тело в горизонтальное положение, постарайтесь забросить на лед ту ногу, которая ближе всего к его кромке, поворотом корпуса вытащите вторую ногу и быстро выкатывайтесь на лед.
5. Без резких движений отползайте как можно дальше от опасного места в том направлении, откуда пришли.
6. Зовите на помощь.

Рекомендации:

1. Удерживая себя на поверхности воды, стараться затрачивать на это минимум физических усилий.
2. Находясь на плаву, следует держать голову как можно выше над водой.



Оказание помощи утопающему:

1. Подходите к полынье очень осторожно, но, лучше подползти по-пластунски.
2. Сообщите пострадавшему криком, что идете ему на помощь, это придаст ему силы, уверенность.
3. За 3-4 метра протяните ему веревку, шест, доску, шарф или любое другое подручное средство.

Рекомендации:

1. Подавать пострадавшему руку небезопасно, так как, приближаясь к полынье, вы увеличите нагрузку на лед и не только не поможете, но и сами рискуете провалиться.
- Первая помощь при утоплении:
1. Перенести пострадавшего на безопасное место, согреть.
 2. Повернуть утонувшего лицом вниз и опустить голову ниже таза.
 3. Очистить рот от слизи. При появлении рвотного и кашлевого рефлексов – добиться полного удаления воды из дыхательных путей и желудка.
 4. При отсутствии пульса на сонной артерии сделать наружный массаж сердца и искусственное дыхание.
 5. Доставить пострадавшего в медицинское учреждение.

Правила безопасности на водных объектах в летний купальный период

Основными причинами гибели на воде являются:

- неумение плавать;
- употребление спиртного;
- оставление детей без присмотра;
- нарушение правил безопасности на воде.

*** Если взрослые гибнут, в основном по своей халатности, то гибель детей, как правило, на совести их родителей. Статистика свидетельствует, что среди тонущих около четверти составляют дети до 16 лет.

*** Несчастные случаи, происходят не только по причине нарушения правил поведения на воде, но и из-за купания в необорудованных водоёмах, и аварий плавсредств.

Рекомендации:

1. Купаться безопасно только на благоустроенных пляжах, где все опасные места обозначены соответствующими знаками, а отдых на воде охраняют работники спасательных станций или постов.
2. Не следует заплывать за буйки, указывающие границу заплыва.
3. Перед купанием или в процессе отдыха не следует употреблять спиртные напитки.
4. Если вы находитесь на отдыхе с детьми, следует осуществлять за ними постоянный контроль, во избежание несчастного случая.
5. Если попали в водоворот, наберите побольше воздуха в лёгкие, погрузитесь в воду и, сделав сильный рывок в сторону, всплывите.
6. Если захватило течение, не пытайтесь с ним бороться. Плывайте вниз по течению, постепенно, под небольшим углом приближайтесь к берегу.
7. Если нет близости оборудованного пляжа, надо выбрать безопасное место для купания с твёрдым песчаным, не засоренным дном, постепенным уклоном.
8. Никогда не прыгайте в воду в местах, специально не оборудованных для этого.
9. На детей должны быть спасательные жилеты.



Памятка по действиям при подтоплении (наводнения) территорий

Подтопление может произойти

в результате следующих событий:

1. Сброс воды с гидротехнических сооружений;
2. Вследствие быстрого таяния снегов, образования ледяных затворов;
3. Обильных и продолжительных осадков, либо кратковременных, но интенсивных.

Подтопление территорий города Вологды можно прогнозировать. С получением прогноза о возможном подтоплении осуществляется оповещение населения с помощью сирен, через сети радио- и телевидения, а также другими возможными средствами.

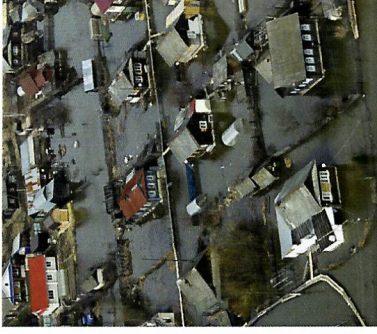
Получив предупреждение об угрозе подтопления (наводнения), сообщите об этом вашим близким, соседям, окажите помощь престарелым и больным. В информации будет сообщено о времени и границах затопления, рекомендации жителям о целесообразном поведении и порядке эвакуации.

Перед эвакуацией для сохранения своего дома следует: **отключить воду, газ, электричество; погасить огонь в печах; перенести на верхние этажи (чердаки) зданий ценные вещи и имущество; закрыть окна и двери, при необходимости забить окна и двери первых этажей досками или фанерой.**

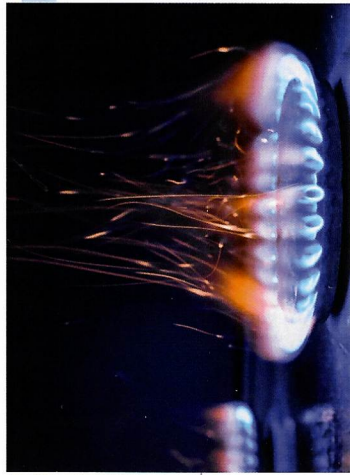
При получении сигнала о начале эвакуации необходимо **быстро собрать и взять особой: документы (в герметичной упаковке), ценности, лекарства; комплект одежды и обуви по сезону; запас продуктов питания на несколько дней; следовать на объявленный эвакуационный пункт для отправки в безопасные районы.**

При внезапном подтоплении (наводнении) до прибытия помощи необходимо как можно быстрее: **отогнать скот в безопасные места; занять ближайшее безопасное возвышенное место и быть готовым к эвакуации по воде и принять меры, позволяющие спасателям своевременно обнаружить людей:** в светлое время — вывесить на высоком месте полотнища (например, белое или цветное полотенец); в темное время — подавать световые сигналы: разведите костер, зажгите фонарь, подавайте сигналы фонариком.

Если вода продолжает прибывать: **сделайте плот из подручных материалов; эвакуируйтесь только тогда, когда уровень воды достигнет места, где вы находитесь; управляйте плотом с помощью шеста; плывите в ближайшем, безопасном месте подавая сигналы, позволяющие вас обнаружить.**



Правила пользования бытовым газовым оборудованием и приборами



Рекомендуется:

1. Перед включением газовых приборов нужно проветривать помещение и на все время работы оставлять форточку открытой. Не оставляйте работающие газовые приборы без внимания.
2. Перед включением газовой плиты или горелки нужно сначала зажечь спичку, затем поднести огонь к конфорке после этого можно открывать кран на газовом приборе.
3. Следить за исправностью дымоходов и вентиляционных каналов – проверять тягу до и после включения газового оборудования с отводом продуктов сгорания в дымоход, а также периодически во время его работы.
4. Регулярно проверять исправность газового оборудования (для этого необходимо заключить договор со специализированной организацией на проверку технического состояния газового оборудования).

Запрещается:

1. Использовать газовые плиты для обогрева помещений.
2. Использовать газовые приборы с неисправной или отключенной автоматикой безопасности.
3. Оставлять работающие газовые приборы без присмотра.
4. Не допускать к пользованию газом детей и лиц в нетрезвом состоянии.
5. Самостоятельно проводить установку и ремонт газового оборудования.

Правила пользования газовыми баллонами:

1. Баллон с газом должен устанавливаться на расстоянии не менее 0,5 метров от газовой плиты и не менее 1 метра от отопительных приборов, расстояние до открытого источника огня должно быть не менее 2 метров.
2. При невозможности установки баллона в одном помещении с плитой, баллон устанавливается на улице в запирающемся металлическом шкафу с отверстиями для проветривания.
3. Во время замены баллонов запрещается пользоваться открытым огнем, курить, включать и выключать электроприборы.
4. Запрещается устанавливать неисправные баллоны.

Правила при возникновении чрезвычайной ситуации мирного времени, связанной с выбросом хлора

Хлор - газ с резким специфическим запахом, тяжелее воздуха, при испарении стелется над землей в виде тумана, может проникать в нижние этажи и подвалы зданий, при выходе в атмосферу дымит. При получении информации (сигнала «Внимание всем!» - звучание sireны и прерывистые гудки предприятий) об аварии, связанной с выбросом аварийно химически опасного вещества (хлора) **необходимо:**

1. Защитить органы дыхания и поверхность тела. Лицо, нос и рот можно защитить с помощью противогазов всех типов, марлевой повязки, смоченной водой или 20 % раствором соды (1 чайная ложка на стакан воды). Средством защиты кожи может послужить любая накидка;



2. Выходить из зоны химического заражения следует в сторону, **перпендикулярную направлению ветра. Избегайте перехода через туннели, овраги и лощины, так как в низких местах концентрация хлора будет выше.**



3. Если из опасной зоны выйти невозможно, нужно остаться в помещении и произвести его герметизацию: плотно закройте окна, двери, вентиляционные отверстия, дымоходы, уплотните щели в окнах и на стыках рам. Входные двери зашторьте, используя одеяла и любые плотные ткани. При возможности поднимитесь на верхние этажи здания.

Нельзя укрываться на первых этажах многоэтажных зданий, в подвальных и полуподвальных помещениях;

4. Оказавшись вне опасной зоны, нужно снять верхнюю одежду и оставить её на улице.

Как можно быстрее принять душ, промыть глаза и носоглотку.

Наблюдать за своим самочувствием, при первом появлении признаков отравления обратиться к врачу. В ожидании помощи пострадавшему необходим покой и тёплое питьё.

Правила при возникновении чрезвычайной ситуации мирного времени, связанной с выбросом аммиака

Аммиак - бесцветный газ с резким удушающим запахом, легче воздуха, хорошо растворим в воде. При выходе в атмосферу дымит.

При получении информации (сигнала «Внимание всем!» - звучные сирены и прерывистые гудки предприятий) об аварии, связанной с выбросом аварийно химически опасного вещества (аммиака) **необходимо:**

1. Надеть средства защиты органов дыхания, средства защиты кожи (плащ, накидка).

Средства индивидуальной защиты: марлевая повязка, смоченная водой или 5% раствором лимонной или уксусной кислоты (2 чайных ложки на стакан воды), противогазы с дополнительным патроном;



2. Выходить из зоны химического заражения следует в сторону, **перпендикулярную направлению ветра**.

3. Если из опасной зоны выйти невозможно, останьтесь в помещении и произведите его экстренную герметизацию: плотно закройте окна, двери, вентиляционные отверстия, дымоходы, уплотните щели в окнах и на стыках рам. Входные двери зашторьте, используя одеяла и любые плотные ткани. При возможности спуститесь на нижние этажи здания.

При аварии с аммиаком необходимо укрываться на нижних этажах зданий.



4. Выйдя из опасной зоны, снимите верхнюю одежду, оставьте ее на улице, примите душ, промойте глаза и носоглотку.

Как можно быстрее принять душ, промойте глаза и носоглотку. Наблюдать за своим самочувствием, при первом появлении признаков отравления обратиться к врачу. В ожидании помощи пострадавшему необходим покой и тёплое питьё.

Памятка по действиям при обнаружении подозрительного предмета

Порядок действий при обнаружении подозрительных предметов:

1. Запрещается трогать, вскрывать, передвигать или предпринимать какие-либо иные действия с обнаруженным предметом.
2. Запрещено использовать мобильные телефоны и другие средства радиосвязи вблизи такого предмета;
3. Необходимо незамедлительно сообщить об обнаружении подозрительного предмета в полицию.
4. Сохраняйте спокойствие.



Общественный транспорт

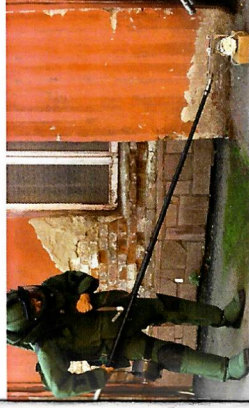
Если вы обнаружили забытую или бесхозную вещь в общественном транспорте:

1. Опросите людей, находящихся рядом. Постарайтесь установить, чья она и кто ее мог оставить.
2. Если хозяин не установлен, немедленно сообщите о находке водителю.

Подъезд дома

Если вы обнаружили неизвестный предмет в подъезде своего дома:

1. Спросите у соседей, возможно, он принадлежит им.
2. Если владелец не установлен - немедленно сообщите в полицию.



Учреждение

Если вы обнаружили неизвестный предмет в учреждении:

1. немедленно сообщите о находке администрации или охране;
2. предпримите меры к тому, чтобы люди отошли как можно дальше от подозрительного предмета и опасной зоны;
3. дождитесь прибытия представителей правоохранительных органов, укажите место расположения подозрительного предмета.

*** Необходимо помнить, что внешний вид предмета может скрывать его настоящее назначение.

Признаки взрывного устройства: присутствие проводов, небольших антенн, изоляенты, веревки, торчащие из пакета, шума из обнаруженных подозрительных предметов (пакетов, сумок и др.). Это может быть тиканье часов и т.п. В качестве камуфляжа для используются обычные сумки и пр.

Памятка по действиям при возникновении урагана (бури, смерча)

Основными признаками возникновения ураганов, бурь и смерчей являются: усиление скорости ветра и резкое падение атмосферного давления; ливневые дожди и штормовой нагон воды; бурное вы падение снега и грунтовой пыли.

После получения сигнала о штормовом предупреждении приступайте к следующим мероприятиям:

1. Укрепление крыши, печных и вентиляционных труб;
2. Заделывать окна в чердачных помещениях (ставнями, щитами из досок или фанеры);
3. Освободить балконы и территории двора от пожароопасных предметов;
4. Подготовить запасы продуктов и воды на 2-3 суток на случай эвакуации в безопасный район, а также автономных источников освещения (фонарей, керосиновых ламп, свечей);
5. Переходите из легких построек в более прочные здания.

Если ураган (буря, смерч) застал Вас в здании, отойдите от окон и займите безопасное место у стен внутренних помещений, в коридоре, у встроенных шкафов, в ваннных комнатах, туалете, кладовых, в прочных шкафах, под столами. Погасите огонь в печах, отключите электроэнергию, закройте краны на газовых сетях.

В темное время суток используйте фонари, лампы, свечи; включите радиоприемник для получения информации управления ГО и ЧС и комиссии по чрезвычайным ситуациям; по возможности, находитесь в заглубленных погребах, подвальных помещениях и других объектах подземного типа.

Если ураган, буря или смерч застали Вас на улицах населенного пункта, держитесь как можно дальше от легких построек, зданий, мостов, эстакад, линий электропередачи, мачт, деревьев, рек, озер и промышленных объектов.

Для защиты от летящих обломков и осколков стекла используйте листы фанеры, картонные и пластмассовые ящики, доски и другие подручные средства. Старайтесь быстрее укрыться в подвалах и погребах, имеющихся в населенных пунктах. Не заходите в поврежденные здания, так как они могут обрушиться при новых порывах ветра.



Памятка поведения при обрушении здания

Обрушению здания часто может способствовать взрыв, в результате теракта, неправильной эксплуатации газовых приборов, неосторожного обращения с огнем, хранения в зданиях легковоспламеняющихся и взрывоопасных веществ, а также ошибки, допущенные при проектировании здания, ведении строительных работ и пр.

Действия при внезапном обрушении здания

Услышав взрыв или обнаружив, что здание теряет свою устойчивость, быстрее покиньте его, взяв документы, деньги и предметы первой необходимости. Покидая помещение, спускайтесь только по лестнице. Пресекайте панику, давку при эвакуации. Остановившись те тех, кто собирается прыгать с балконов и окон из этажей выше первого, а также через застекленные окна. Оказавшись на улице, не стойте вблизи зданий, а перейдите на открытое пространство.

Если Вы находитесь в здании, и при этом отсутствует возможность покинуть его, то займите безопасное место – проемы капитальных внутренних стен, углы, образованные капитальными стенами. Если возможно, спрячьтесь под стол – он защитит Вас от падающих предметов и обломков. Если с Вами дети, укройте их собой. Откройте дверь из квартиры, чтобы обеспечить себе выход в случае необходимости. Не паникуйте и сохраняйте спокойствие, ободрите присутствующих. Держитесь подальше от окон, электроприборов, не медленню отключите воду, электричество и газ. Если возник пожар, сразу же попытайтесь потушить его. Используйте телефон только для вызова экстренных служб. Не выходите на балкон. Не пользуйтесь спичками, потому что может существовать опасность утечки газа.

Как действовать в завале

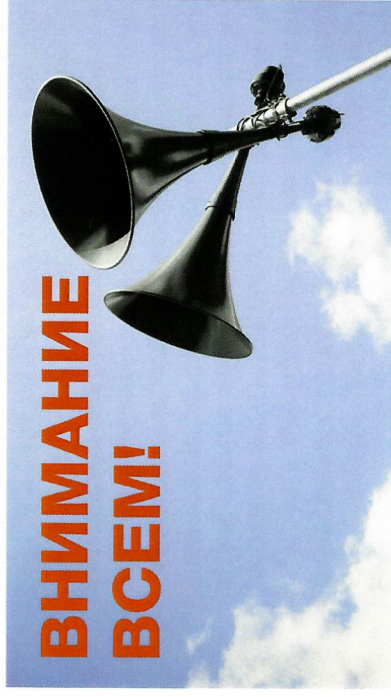
Дышите глубоко, не поддавайтесь панике. Сосредоточьтесь на самом важном, пытайтесь выжить и верить, что помощь придет. По возможности окажите себе первую медицинскую помощь. Попытайтесь приспособиться к обстановке и осмотреться, поискать возможный выход.

Постарайтесь определить, где Вы находитесь, нет ли рядом других людей. Помните, что человек способен выдержать жажду и голод в течение длительного времени, если не будет бесполезно расходовать энергию. Поищите поблизости предметы, которые могли бы помочь подать сигнал (например, фонарик, зеркала, металлические предметы, чтобы постучать по стене и тем самым привлечь внимание).

Если единственным путем выхода является узкий лаз – протиснитесь через него расслабив мышцы и двигаясь, прижав локти к телу.



Порядок действий по сигналу «Внимание всем!» при чрезвычайных ситуациях мирного времени



Большое значение при защите населения, уделяется оповещению о чрезвычайной ситуации. Для того, чтобы своевременно предупредить население о чрезвычайных ситуациях, необходимо твердо знать сигналы оповещения и уметь правильно действовать по ним.

«Внимание всем!» является единым, единственным и законным сигналом.

Способы передачи сигнала и оповещения населения:

1. городская радиотрансляционная связь;
2. циркулярная телефонная связь, радио и телевидение;
3. громкоговорящие устройства (установки) размещенные на транспортных средствах оперативных и специальных служб города.

Действие населения по сигналу «Внимание всем!»:

1. Прослушать и записать информацию;
2. Собрать личные и служебные документы, а также документы членов своей семьи;
3. Взять минимум ценных вещей и деньги;
4. Отключить воду, электричество и газ;
5. Закрыть все окна и двери и убыть к месту сбора.

В чрезвычайных ситуациях мирного времени подаются следующие сигналы:

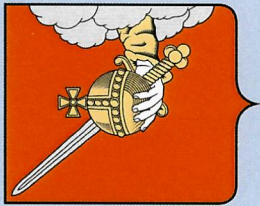
- «Авария на химически опасном объекте»;
- «Подтопление территории»;
- «Взрыв газа»;
- «Стихийное бедствие природного характера»;
- «Обрушение здания»;
- «Пожар».

Контактная информация оперативных служб города Вологды

№ п/п	Служба	Телефон
1	Единая служба спасения	«112»
2	Подразделения пожарной охраны	«01», «101»
3	Полиция	«02», «102»
4	Скорая медицинская помощь	«03», «103»
5	Газпром газораспределение Вологда	«04», «104»
6	ЕДДС г. Вологды	«72-45-00»
7	Спасатели г. Вологды	«20-10-41»

Перечень пунктов временного размещения (ПВР) пострадавшего населения города Вологды

№	Адрес ПВР	Организация, на базе которой сформирован ПВР
1	г. Вологда, ул. Залинейная, д. 24В	МОУ «СОШ № 31»
2	г. Вологда, 1 мкр. ПЗ-23, д. 17	МБОУ «СОШ № 22»
3	г. Вологда, ул. Сергея Преминина, д. 6А	МОУ «СОШ № 41»
4	г. Вологда, ул. Кирова, д. 35	МОУ «Лицей № 32»
5	г. Вологда, ул. Северная, д. 34А	МАОУ «Центр образования № 42»
6	г. Вологда, ул. Горького, д. 57	МОУ «СОШ № 13»
7	г. Вологда, ул. Пирогова, д. 26	МОУ «СОШ № 5»



Уважаемые граждане города Вологды!

**Соблюдайте элементарные
правила безопасности
и не допускайте создание условия
для гибели и травмирования себя и других!**

Администрация г. Вологды